



# COMMUNIQUÉ DE PRESSE

Rennes, le 8 juillet 2024

## RÉOUVERTURE DE LA LIGNE DINAN – LAMBALLE APRÈS 12 MOIS DE TRAVAUX

Depuis ce samedi-6 juillet, les TER BreizhGo parcourent les 40 km reliant les deux villes en passant par Landébia, Plancoët et Corseul-Languenan. 3 allers – retours par jour sont proposés durant l'été, avant une augmentation de l'offre à la rentrée (5 allers -retours par jour).

Grâce à l'engagement de l'État, de la Région Bretagne, du Département des Côtes-d'Armor, de Dinan Agglomération, Lamballe Terre & Mer et SNCF Réseau, ces travaux de renouvellement ont permis de pérenniser l'infrastructure, d'améliorer l'accessibilité des gares situées entre Dinan et Lamballe-Armor, et de renforcer la sécurité ferroviaire et de rétablir la vitesse de la ligne à 100 km/h.

### L'AXE DINAN – LAMBALLE RETROUVE UNE OFFRE 100% FERROVIAIRE

Avec la réouverture de la ligne Dinan – Lamballe, la Région Bretagne remet en place une offre de transport 100% ferroviaire sur l'axe Dinan – Lamballe – Saint-Brieuc afin notamment de répondre aux besoins de mobilité du quotidien pour ce territoire.

Dès cet été, la ligne offre 6 liaisons quotidiennes desservant toutes les gares entre Dinan et Saint-Brieuc. À partir de septembre, elle proposera aux abonnés comme aux occasionnels 10 liaisons quotidiennes.

Cette nouvelle desserte permet aux usagers de bénéficier d'une offre renforcée par rapport à ce qui existait avant, avec l'ajout d'une circulation et la mise en place d'arrêts systématiques dans toutes les gares.

Grâce aux travaux, jusqu'à 17 minutes de temps de parcours seront gagnées. Avec 48 à 50 minutes pour le trajet Dinan <> Saint-Brieuc, le train redevient compétitif vis-à-vis de la voiture.

Le matin et le soir, un train sera composé de 2 rames afin d'offrir une bonne capacité d'emport de personnes et ainsi offrir la meilleure qualité de service possible.

Une importante campagne de communication sera mise en place fin août - début septembre afin de faire connaître cette nouvelle offre performante et accessible.



Côtes d'Armor  
le Département





# COMMUNIQUÉ DE PRESSE

## LE CHANTIER



Le chantier a consisté principalement à :

- + renouveler les composants de la voie (rail, traverses et ballast) ;
- + effectuer des travaux de signalisation et de télécommunication ;
- + supprimer deux passages à niveau et renouveler les autres passages à niveau présents sur la ligne ;
- + remettre en état les quais de la gare de Dinan et de trois haltes ;
- + simplifier les installations et les voies de service dans les gares ;
- + assainir et traiter la plateforme ferroviaire ;
- + traiter trois ouvrages en gare ;
- + refaire l'étanchéité de quatre ponts-rails.

## QUELQUES CHIFFRES

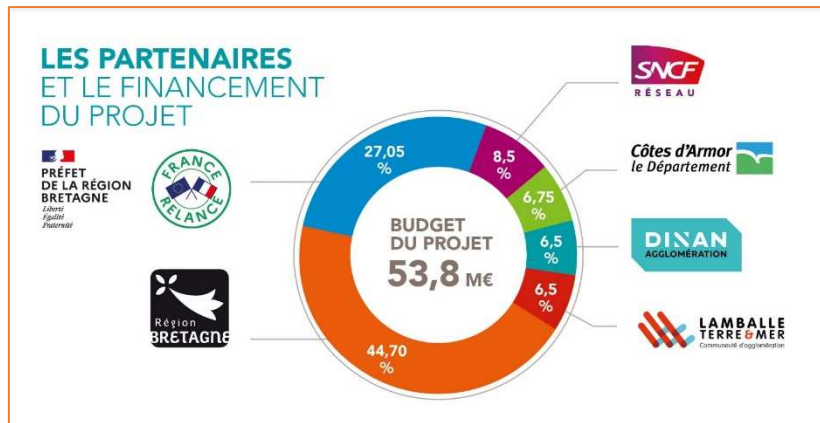
- + Mise en service en 1879 ;
- + 40 km de voie ;
- + Rails de 1929 ;
- + 100 km/h après travaux (60 km/h à ce jour) ;
- + 2 gares ;
- + 3 haltes ferroviaires ;
- + 28 passages à niveau.



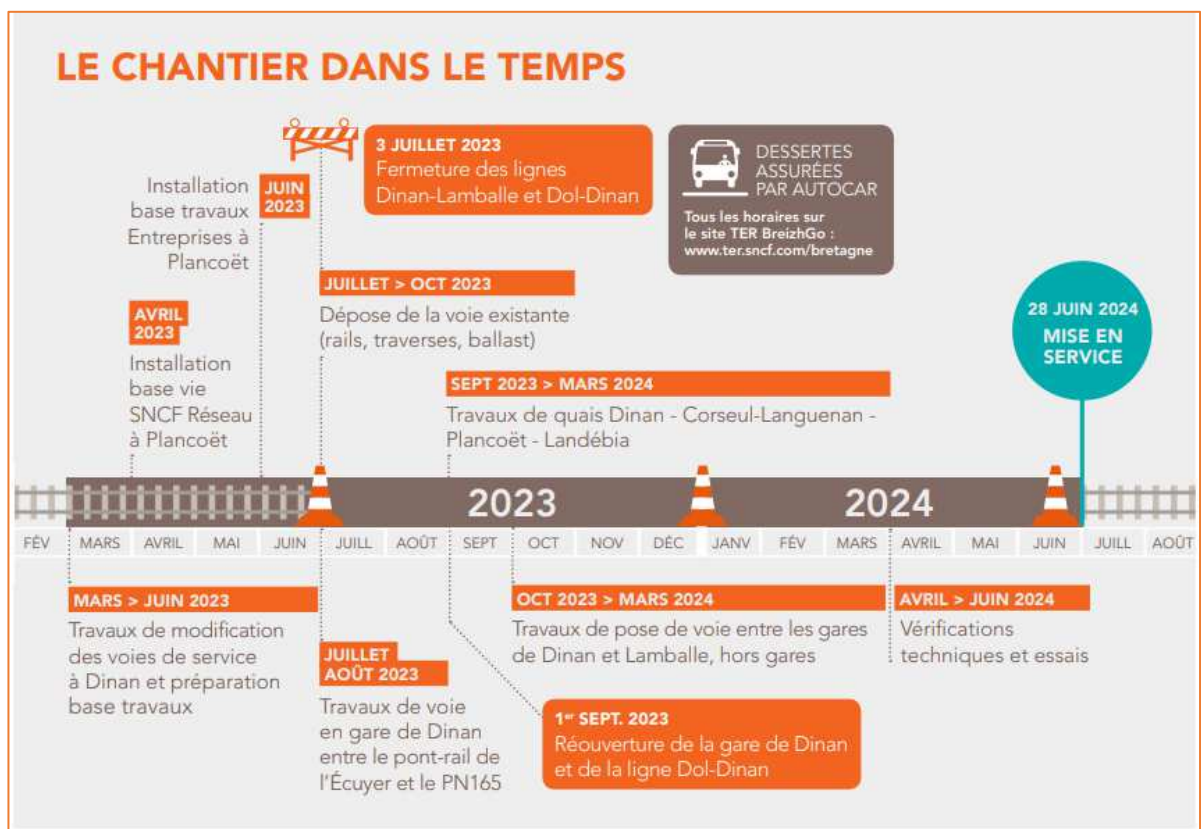
# COMMUNIQUÉ DE PRESSE

## FINANCEMENT

Le financement de cet investissement de **53,8 millions d'euros** a été ainsi réparti entre l'État, la Région Bretagne, le Département des Côtes-d'Armor, Dinan Agglomération, Lamballe Terre & Mer et SNCF Réseau :



## RETOUR SUR LE CALENDRIER DE L'OPÉRATION





# COMMUNIQUÉ DE PRESSE

## UN CHANTIER ÉCO-CONÇU

Pour réduire l’empreinte environnementale du chantier, SNCF Réseau a mené dès l’émergence du projet une recherche permanente de solutions.

Ainsi les grands principes liés au cycle de vie des matériaux ont été mis en œuvre tels que la réutilisation, le recyclage... Cela a ainsi permis d’améliorer le projet tant sur les volets environnementaux et empreinte carbone que financier.

Quelques exemples de mise en pratique :

- + Limitation de l’extraction de matériaux en réduisant la hauteur de ballast sous voie à 15 cm au lieu de 20 cm.
- + Limitation de l’apport en matériaux :
  - o Réemploi de 55 km de rail sur 82 km ;
  - o Réemploi de traverses de chantiers régionaux ;
  - o Réemploi d’aiguillages existants ;
  - o Réutilisation des bordures en granit des quais.
- + Limitation des déchets en recyclant le rail (3 332 tonnes), les traverses (3 665 tonnes), en utilisant du mobilier de réemploi ainsi que des mâts d’éclairage. Des dons de matériels anciens ont été effectués à l’attention du musée du Rail de Dinan.
- + Pose de géotextile le long des pistes de cheminement des agents.
- + Cette démarche d’éco-conception a été partagée avec l’ensemble des partenaires du projet.

### Le saviez-vous ?

La démarche d’éco-conception et la réutilisation de matériaux ont permis de réduire de 58% les émissions de CO<sup>2</sup> par rapport à des matériaux neufs.

Ce sont ainsi environ 8 100 tonnes de CO<sup>2</sup> qui ont été économisées par le projet sur le poste matériaux.

8 100 tonnes de CO<sup>2</sup> représentent autant de CO<sup>2</sup> que pour parcourir 37 224 265 km en voiture (moteur thermique) et réaliser 928.9 tours de la terre.



### UNE DÉMARCHE D’ÉCO-CONCEPTION PARTAGÉE AVEC LES PARTENAIRES

Les partenaires se sont mobilisés pour signer une convention d’anticipation de la phase réalisation afin de permettre la livraison de rail de réemploi 15 mois avant le démarrage des travaux.



# COMMUNIQUÉ DE PRESSE

## LES ACTEURS DU CHANTIER

Le chantier a mobilisé une quarantaine de personnes au quotidien.

Maîtrise d'ouvrage : SNCF Réseau

Maîtrise d'œuvre : SNCF Réseau

Entreprises : Eiffage, Pigeon, SMAC, Sages Rail, FS Safety, CLMTP, Axians, Avenel, HP Elec, Ouest Acro...

### Contact presse

SNCF Réseau : Sophie Danet-Rousselle - [sophie.danet@reseau.sncf.fr](mailto:sophie.danet@reseau.sncf.fr) - 06 73 81 17 29

Région Bretagne : Sylvain Le Duigou - [presse@bretagne.bzh](mailto:presse@bretagne.bzh) - 06 42 32 13 57

SNCF Voyageurs : Magalie Nauleau - [magalie.nauleau@sncf.fr](mailto:magalie.nauleau@sncf.fr) - 06 18 47 06 41