



# Le domaine de Kerampuilh à Carhaix-Plouguer





Façade du château © FlyHD

## Édito

**L**e domaine de Kerampuilh est une figure majeure du patrimoine et de la vie locale et régionale, qui s'apprête à entamer un nouveau chapitre de son histoire déjà riche de plusieurs vies.

La Région Bretagne, aujourd'hui propriétaire des lieux, investit pour en poursuivre le développement afin d'en faire un lieu de référence en Centre Bretagne, notamment en matière de tourisme et de culture. Sa proximité avec plusieurs autres équipements sportifs, culturels et sites naturels tels que le canal de Nantes à Brest, ouvre en effet de nouveaux horizons, tout en conservant le lien avec le tissu local.



© EP Images

Grâce à la création de nouveaux espaces au sein même du château, le domaine de Kerampuilh s'ouvre à de nouveaux usages : salle de conférence, lieux de travail et d'échanges.

Enfin, avec l'installation de l'Office public de la langue bretonne dans les murs du château, complémentaire de la présence du lycée Diwan sur le domaine, Kerampuilh deviendra un symbole de la vitalité du breton et de la défense de la richesse linguistique de la Bretagne, au cœur même de notre territoire.

**Loïc Chesnais-Girard**  
*Président de la Région Bretagne*

# Un témoignage de l'histoire locale et régionale

Depuis plusieurs siècles, le domaine de Kerampuilh occupe une place majeure dans le paysage et dans l'histoire du Centre Bretagne.

Le château de Kerampuilh fut la propriété de la famille de Saisy. Cette lignée de châtelains fit d'abord édifier un premier manoir à 400 m au sud-ouest du château actuel, et qui fut habité au 16<sup>e</sup> siècle par le Procureur à la cour de Carhaix, puis par Gilles de Kerampuilh, chanoine de la collégiale de Saint-Trémeur. Il ne reste aujourd'hui plus rien de cette première construction.

Le second château est construit en 1760 par Charles-Robert de Saisy, seigneur comte de Kerampuilh et conseiller au Parlement de Bretagne. De plan régulier, présentant une façade ouest de 40m de long et deux ailes légèrement saillantes, cette demeure comprend deux étages et le toit est animé par une série de lucarnes.

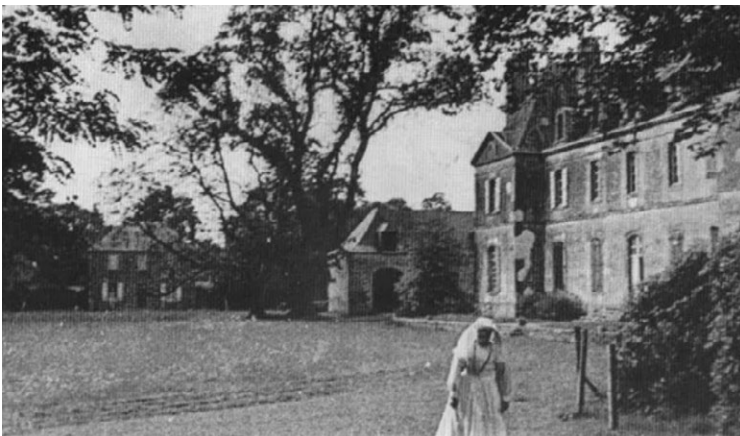
Un tel agencement des espaces évoque le type des demeures parlementaires bretonnes, symboles visibles de la richesse d'une élite provinciale. L'édifice s'étend sur 870 m<sup>2</sup> environ et le domaine compte une trentaine d'hectares de terre et des communs. Ces derniers – des écuries, une grange, un logement, ainsi qu'une petite chapelle – furent bâtis dans un même temps.

Resté propriété de cette même famille jusqu'à la Révolution, l'édifice est alors confisqué en raison de la fidélité des Kerampuilh au roi de France, avant d'être vendu comme bien national. Sous la Restauration, il est restitué à la famille qui retrouve une partie de ses prérogatives et de ses biens.

Le château est une demeure emblématique des parlementaires bretons du 18<sup>e</sup> siècle.

Source : Archives départementales du Finistère - 2 FI 2464



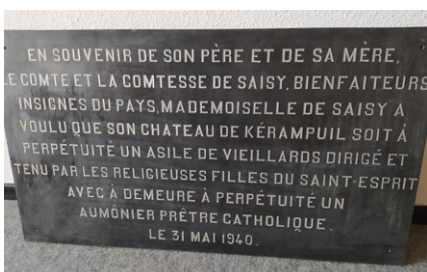


Source : Centre généalogique et historique du Poher

## UN SITE, PLUSIEURS VIES

Mis en vente en 1833, le domaine est racheté par Emmanuel Joseph, comte de Kerampuilh. Ne souhaitant sans doute pas voir le château sortir de la famille, ce dernier restaure l'édifice et encourage le développement de l'agriculture sur ses terres. Hasard ou continuité de l'histoire ? Il organise ainsi une fête des "cinq cents charrues" pour défricher ses landes. La famille de Kerampuilh cède le château en 1939, sous réserve qu'il serve d'hospice. Ce fut le cas pendant plusieurs années, sous la direction de religieuses.

Au gré de son histoire et de ses transformations, le bâtiment a subi un vaste remaniement et perdu tous ses intérieurs, y compris son vaste escalier de bois à double révolution avec balustres et portes. Inscrit à l'inventaire des Monuments historiques en 1965 pour sa façade et ses toitures, le château est ensuite acquis par la ville de Carhaix en 1999, puis revendu en 2010 pour un montant de 1,5 million d'euros à la Région qui œuvre aujourd'hui pour lui redonner vie.



© Région Bretagne

# Les grandes dates du domaine de Kerampuilh

<b>XVI<sup>e</sup> siècle</b>	Existence d'un ancien manoir sur le site du domaine de Kerampuilh
<b>1760</b>	Construction du château actuel de Kerampuilh par Charles-Robert de Saisy
<b>RÉVOLUTION</b>	Vente du château comme bien national
<b>RESTAURATION</b>	Restitution à la famille de Kerampuilh
<b>1833</b>	Mise en vente et rachat du château par Emmanuel Joseph, comte de Kerampuilh
<b>1939</b>	Vaste remaniement de l'intérieur du château lors de sa transformation en hospice
<b>1965</b>	Inscription de la façade et des toitures du château à l'inventaire des Monuments historiques
<b>1987</b>	Réfection des toitures de la chapelle et de la grange suite aux dégâts causés par la tempête d'octobre (chute d'arbres centenaires)
<b>1999</b>	Acquisition par la ville de Carhaix
<b>2010</b>	Acquisition par la Région Bretagne
<b>2011</b>	Travaux de consolidation structurelle de la charpente du château, réglementaires et sanitaires (déplombage et désamiantage, traitements contre la mэрule...)
<b>2020</b>	Lancement du chantier de restauration

## KERAMPUILH PLAN DU DOMAINE

---

Situé au sud-est de Carhaix, le domaine actuel de Kerampuilh dispose d'une surface de terrain de plus de 60 000 m<sup>2</sup>. Il comprend un château et diverses dépendances (écurie, maison de gardien, poulailler, chapelle), ainsi que d'autres bâtiments plus récents.



1



Le château, construit en 1760

### Les communs (dépendances) du château

2



L'ancien corps de ferme, comprenant les écuries

3



L'ancien poulailler

4



L'ancien logement du gardien  
(même période de construction que celle du château)

5



La chapelle, construite en 1840  
pour le comte de Kerampuilh

6



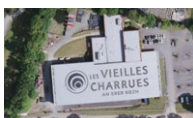
Un ensemble de bâtiments regroupant des locaux  
d'enseignement du lycée Diwan, ainsi qu'un  
centre d'hébergement et de restauration

7



Les locaux de l'EMAT (Équipe mobile d'assistance  
technique) de la Région Bretagne

8



À proximité du domaine, les locaux  
de l'association des Vieilles Charrues

# La vie du domaine de Kerampuilh

Depuis plusieurs années, ce vaste domaine est un centre d'activités majeur de la vie carhaisienne. Il accueille différentes structures qui cohabitent et partagent le site.

## LE LYCÉE DIWAN

---

Ce lycée d'enseignement bilingue français/breton accueille chaque année près de 400 élèves. Composé de 5 bâtiments, il dispose d'un internat réparti sur 2 bâtiments, et

d'un restaurant scolaire destiné aux lycéennes et lycéens en période scolaire. Deux bâtiments d'externat sont consacrés à l'enseignement.

Pour plus d'infos : *lisediwankaraez.bzh*

## LE CENTRE D'HÉBERGEMENT

---

Hors période scolaire, ces locaux sont ouverts à l'accueil de groupes, avec plusieurs services (nuitées, restauration de groupe, location de salles...). Avec 116 chambres pouvant offrir jusqu'à 330 couchages, la capacité du site est importante. Le centre d'hébergement accueille

principalement des associations et des clubs sportifs et culturels et loge chaque année les technicien-ne-s du festival des Vieilles charrues.

Pour plus d'infos :

*kerampuilh@ailes29.org*

*02 98 99 36 97*

## L'ÉQUIPE MOBILE D'ASSISTANCE TECHNIQUE (EMAT) DE LA RÉGION BRETAGNE

---

Hébergé-e-s dans un bâtiment de construction plus récente, les agent-e-s de l'EMAT de secteur sont principalement en charge de l'entretien

des installations techniques des lycées de la Région, tout au long de l'année. Leur proximité permet des interventions rapides en cas de panne.



## AILES, GESTIONNAIRE DU DOMAINE DE KERAMPUILH

Avec la rénovation du château, la Région a pour ambition de faire de Kerampuilh un équipement à vocation culturelle et touristique et à dimension sociale reconnu comme une référence en Centre Bretagne.

C'est dans cet objectif qu'elle a confié dès 2011 la gestion du site à Ailes (Association d'Iroise pour le logement, l'emploi et les solidarités), qui a pris la forme d'une délégation de service public en 2019.

Partenaire local incontournable en matière d'aménagement terri-

torial, l'Ailes décline son expertise dans de nombreux domaines : habitat jeunes et intergénérationnel, insertion, déménagement solidaire, restauration et tourisme social...

L'association gère désormais pour le compte de la Région l'accueil touristique au sein du centre d'hébergement, tout nouvellement l'activité au sein du château de Kerampuilh (1<sup>er</sup> septembre 2021) ainsi que la rénovation et l'exploitation prochaine de la maison du gardien.

Pour plus d'infos : [www.ailes.infini.fr](http://www.ailes.infini.fr)

## ICI VIBRENT LES VIEILLES CHARRUES

Qui dit « Kerampuilh », dit bien sûr « Vieilles charrues » ! Chaque année en juillet, le domaine vit pendant plusieurs jours au rythme du festival mythique. Réputé pour son éclectisme musical et son ambiance chaleureuse, l'évènement attire plus de 250 000 personnes et contribue

fortement au rayonnement et à l'attractivité du Centre Bretagne. Suite à sa restauration, le château de Kerampuilh met des espaces à la disposition du festival, notamment pour l'accueil des artistes.

Pour en savoir plus :

[www.vieillescharrues.asso.fr](http://www.vieillescharrues.asso.fr)



# Un vaste programme de travaux pour de nouveaux usages

## LA RÉHABILITATION DU CHÂTEAU

Propriétaire du domaine de Kerampuilh, la Région Bretagne s'est engagée dans une vaste opération de restauration du château. Les aménagements visent à créer de nouveaux espaces et à impulser une nouvelle dynamique sur ce site, pour notamment en faire le centre névralgique de la langue bretonne en Centre Bretagne.

Après un premier programme de travaux en 2011 dédié à la mise en sécurité du bâtiment, la Région a initié en février 2020 un nouveau chantier de restauration de grande envergure. Réhabilité et aménagé sur 870 m<sup>2</sup> de surface utile, le château propose désormais plusieurs nouveaux espaces, dont certains

sont ouverts à la réservation auprès de l'association Ailes :

- une salle de conférence de 50 places ;
- un espace de coworking.

Le château est équipé d'une trentaine de postes de travail, pour accueillir notamment les services de l'Office public de la langue bretonne, ainsi que les agents régionaux du nouvel Espace territorial du Centre Bretagne.

## L'OPLB, UN OUTIL AU SERVICE DU DÉVELOPPEMENT DU BRETON

Première structure créée en France pour soutenir les langues territoriales, l'Office public de la langue bretonne (OPLB) est l'outil dont se sont dotées les collectivités bretonnes pour les accompagner dans leurs politiques linguistiques. Établissement public de coopération culturelle, il assure des missions de sensibilisation et de promotion du breton, et contribue

à son développement. L'OPLB mobilise notamment les acteurs publics et privés pour l'utilisation du breton comme langue de communication dans les secteurs culturel, économique ou social. Il assure enfin des missions d'observation de la situation de la langue sur le territoire des collectivités membres.

Plus d'infos : [www.fr.brezhoneg.bzh](http://www.fr.brezhoneg.bzh)

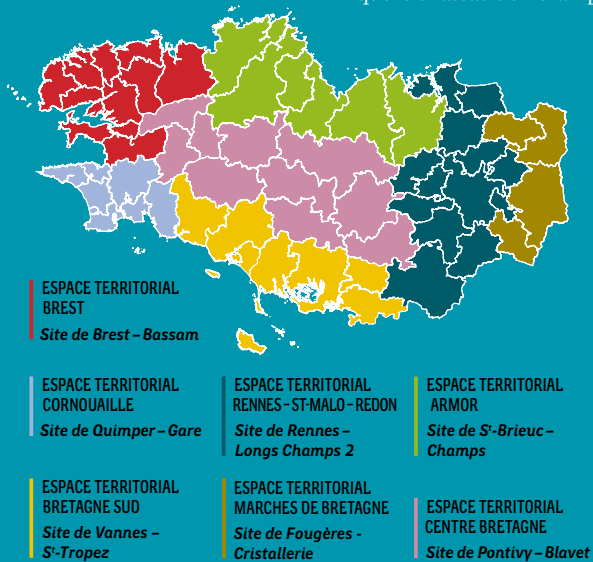
## Une présence renforcée au cœur du territoire

Les nouveaux aménagements du château de Kerampuilh permettront d'accueillir des personnels de la Région, rattachés à l'Espace territorial de Centre Bretagne dont le siège est à Pontivy. Une logique qui répond à la volonté forte de la Région de se rapprocher des citoyen-ne-s et des élu-e-s et de mieux répondre aux besoins des territoires.

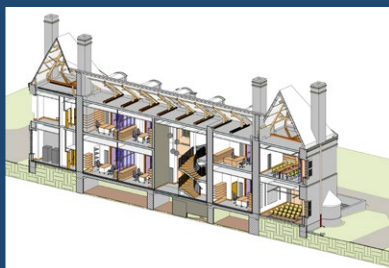
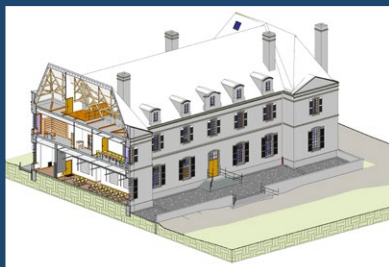
La Région s'appuie désormais sur une implantation locale renforcée. Elle a en effet créé 7 Espaces territoriaux pour mieux coordonner les politiques régionales en lien direct avec les acteurs locaux. Ce nouveau mode d'animation a pour objectif de gagner en proximité, en lisibilité et en visibilité, et faciliter les coopérations qui font la vitalité de la Bretagne.

Les intercommunalités (EPCI) sont des partenaires majeurs de cette nouvelle organisation.

Ces 7 espaces d'action correspondent chacun à un regroupement d'intercommunalités et permettront de répondre à des besoins locaux identifiés et partagés localement, tant en matière d'aménagement, que d'emploi, de mobilité ou de formation... Pour faire vivre ces espaces, la Région s'appuie sur des sites existants ou sur de nouvelles implantations tel que le château de Kerampuilh.



## LES GRANDS AXES DU CHANTIER



Vues en coupe du projet des aménagements intérieurs du château

© ACS Architectures Chabenès & Scott



Vue en perspective de la salle de conférence

© ACS Architectures Chabenès & Scott

Création de nouveaux espaces  
et redistribution intérieure

Mise aux normes en matière  
d'accessibilité et d'incendie

Traitement thermique de qualité

Réfection de la toiture et des  
façades, inscrites à l'inventaire  
des Monuments historiques

Dépose et pose de nouvelles  
huisseries et volets

Renforcement structurel et  
recréation des planchers

Aménagement des abords  
immédiats du château et création  
d'une aire de stationnement



La charpente d'origine, consolidée et rénovée lors des travaux réalisés en 2011 © Panoramic Bretagne



Les cheminées © Fly HD



La cheminée de l'ancienne cuisine devenue aujourd'hui la grande salle de réunion © Fly HD

## CONSERVER L'ÂME DU CHÂTEAU

Au-delà de la fonctionnalité et de la sécurité, le programme de restauration de Kerampuilh cherche avant tout à redonner son aspect originel à ce lieu remarquable. Pour ce faire, la Région a été accompagnée par les services de l'architecte des Monuments historiques tout au long du chantier.

Des éléments architecturaux intérieurs ont également été conservés, tels que certaines cheminées dont celles de la grande salle de réunion (ancienne cuisine), le four à pain ou la charpente. Les premières marches de l'escalier d'honneur, en granit, ont été récupérées et réutilisées pour les aménagements extérieurs.

## Les intervenants

---

---

Maître d'ouvrage : **Région Bretagne**

Maître d'ouvrage délégué : **SemBreizh**

Maîtrise d'œuvre : **ACS - Architectures Chabènes & Scott** (Nantes - 44), architecte mandataire associé à **Post** (Nantes - 44), architecte du patrimoine

Bureau d'études techniques pluridisciplinaire : **agence Atria** (Lorient - 56)

Ordonnancement, pilotage et coordination : **agence Atria** (Lorient - 56)

Économiste de la construction : **cabinet Huet** (Angers - 49)

Bureau de contrôle : **Qualiconsult** (Saint-Grégoire - 35) et **Qualiconsult Sécurité** (Guipavas - 29)

## Coût

---

---

Acquisition foncière : **1,5 million d'€**

Opération globale du programme de rénovation : **4 360 000 € TTC**  
dont

- Travaux : **3 765 000 € TTC**
- Études : **595 000 € TTC**

Aménagement de l'auditorium (équipements numériques et mobilier) : **100 000 € TTC**

Espaces de coworking (équipements numériques et mobilier) : **45 000 € TTC**

## Calendrier

---

---



## LES ABORDS DU CHÂTEAU

L'opération de restauration du château sera également l'occasion de requalifier l'environnement proche du château, afin notamment d'améliorer les accès et les flux d'un point de vue confort et sécurité :

- amélioration de l'accessibilité pour les personnes handicapées par la création de places de parking et d'accès dédiés sur la façade est et sur le pignon nord;

- création d'une voie d'accès pour les pompiers;
- création de stationnements vélos protégés;
- aménagement extérieurs paysagers, respectant les aménagements originaux du site (plans historiques).

Livraison : **septembre 2021**

## LA MAISON DU GARDIEN

Située au nord de la parcelle, l'ancienne maison du gardien sera prochainement réhabilitée en 2 logements à vocation touristique, et destinée à l'accueil de randonneurs, de professionnels en séminaire sur le domaine...

Ce chantier est assuré par l'association Ailes dans le cadre de sa délégation.

Livraison : **2022**



Le projet de rénovation de la maison du gardien © Architecture CAO

## LA RÉNOVATION DU LYCÉE DIWAN

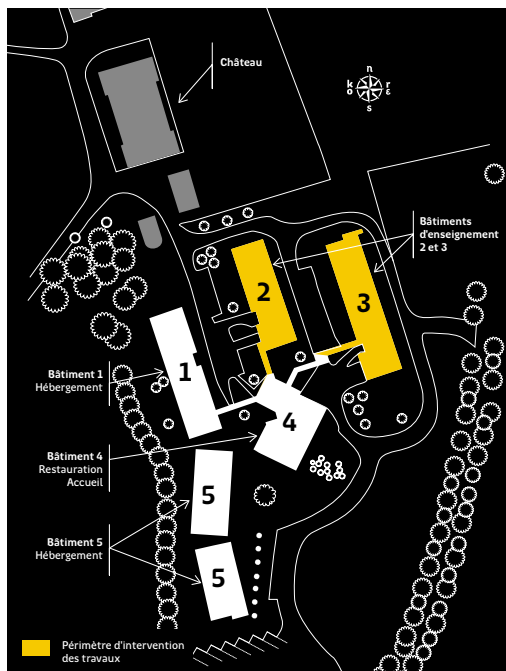
Situé sur le domaine de Kerampuilh, le lycée Diwan de Carhaix connaît une hausse significative de sa fréquentation (150 élèves en 1999, 360 en 2021) et souffre d'un manque de surface nécessaire à l'enseignement et à la vie de l'établissement. La Région a donc décidé d'engager un autre programme de travaux sur ce site.

Le chantier consistera à réhabiliter 2 bâtiments parmi les 5 que comporte le lycée – les bâtiments B2 (internat désaffecté) et B3 (externat/ locaux ressources) – en vue de les réagencer intérieurement. Ils seront ainsi totalement restructurés après démolition des espaces intérieurs. Ils seront également rhabillés extérieurement par un bardage en bois.

Ces locaux rénovés pourront assurer plusieurs fonctions transversales (centre de documentation et d'information, vie scolaire, gestion administrative et financière,

espace enseignants, espace prévention-santé) mais aussi d'enseignement (espace scientifique, salles banalisées et informatiques, salle de musique).

Des aménagements paysagers seront également créés pour relier les deux bâtiments.



Plan du lycée et périmètre d'intervention des travaux



## Les intervenants

---

---

Maître d'ouvrage : **Région Bretagne**

Maître d'ouvrage délégué : **SemBreizh**

Maîtrise d'œuvre : **Guillaume Appriou**

**Architectes** (Plouguerneau - 29)

## Coût

---

---

**4,7 millions d'€ TTC**

dont **3,9 millions d'€** de travaux

## Calendrier

---

---

**Mars 2019**  
à **août 2021**

Études

**30/08/2020**

Dépôt du permis  
de construire

**Mai à août 2021**

Consultation  
des entreprises

**Novembre 2021**

Phase de  
démolition

**Janvier 2022**  
à **janvier 2024**

Phase de  
travaux

**Janvier 2023**

Réception  
des travaux  
bâtiment B2

**Janvier 2024**

Réception  
des travaux  
bâtiment B3

## UNE DÉMARCHE ENVIRONNEMENTALE VOLONTARISTE

Bien qu'il porte sur un patrimoine existant, le programme de travaux du domaine de Kerampuilh s'inscrit dans une démarche forte de développement durable, destinée à minimiser l'impact des bâtiments sur leur environnement à toutes les étapes de leur vie et à offrir des conditions de confort optimales aux usager·ère·s.

La Région ainsi que ses mandataires s'engagent à respecter des objectifs précis :

- la préservation de la santé des usager·ère·s : qualité de l'air, de l'eau, des matériaux, amélioration de l'accueil des personnes en situation de handicap...
- la maîtrise de l'énergie : performance thermique des bâtiments, adaptation des surfaces aux besoins...
- une gestion optimisée : économies d'eau, traitement plus efficace des déchets de chantier et d'activité, préservation de la biodiversité, gestion différenciée des espaces verts...
- une éco-gestion du site : optimisation de l'exploitation et de la maintenance des bâtiments.

### PRÉSERVER LA BIODIVERSITÉ, À TOUTES LES ÉTAPES DU CHANTIER

Plusieurs espèces animales ayant pris possession du château en l'absence de présence humaine, la Région a pris plusieurs mesures de protection afin de ne pas nuire à ces habitants.

Ainsi, les travaux de gros-œuvre ont été pour partie suspendus au démarrage du chantier, dans l'attente de l'avis de la Maison des chauves-souris de Kernas-

cléden (56) et afin de préserver deux chauves-souris repérées au sous-sol. La Ligue de protection des oiseaux a par ailleurs été mobilisée afin d'assurer le sauvetage de trois jeunes chouettes tombées dans l'une des cheminées. Enfin, les conduits d'évacuation des cheminées ont été bouchés afin d'éviter toute nouvelle nidification de choucas.



**SemBreizh,**  
maître d'ouvrage délégué  
pour les travaux du château de Kerampuilh  
et du lycée Diwan

*La Région Bretagne engage chaque année  
de nombreux chantiers immobiliers sur le territoire,  
dont certains sont fortement structurants  
pour l'activité locale et régionale.*

*Afin de répondre au mieux aux exigences techniques  
et réglementaires liées aux projets de construction,  
de modernisation ou d'extension, la collectivité s'appuie  
sur l'expertise de SemBreizh  
à qui elle confie le pilotage des opérations  
pendant la phase de travaux.*

*À Kerampuilh, l'opérateur a été chargé de mener  
le chantier de restauration du château,  
dans le respect de son aspect historique,  
ainsi que la réhabilitation du lycée Diwan  
en vue d'agrandir l'établissement et offrir  
de meilleures conditions d'accueil aux lycéennes  
et lycéens, ainsi qu'aux équipes pédagogiques,  
administratives et techniques.*

Maîtrise d'ouvrage



Maîtrise d'ouvrage déléguée



RÉGION BRETAGNE  
RANNVRO BREIZH  
REJION BERTÉGN

283 avenue du Général Patton – CS 21101 – 35 711 Rennes cedex 7  
Tél. : 02 99 27 10 10 | [twitter.com/regionbretagne](https://twitter.com/regionbretagne) | [facebook.com/regionbretagne.bzh](https://facebook.com/regionbretagne.bzh)  
[www.bretagne.bzh](http://www.bretagne.bzh)

Septembre 2021 – Conception : Direction de la communication/Région Bretagne